



COBERTURA ONLINE DE LA EM

Resumen de tweets

Asociación Esclerosis Múltiple Madrid



EQUIPO DE ENFERMEDADES
DESMIELINIZANTES



Charla informativa

El ABC de la Esclerosis Múltiple

Dra. Marisa Martínez Ginés
Neuróloga del HGU Gregorio Marañón



28 de enero
17 h

Pabellón Docente
C/ Ibiza, 3ª Planta



- 📍 Hoy estamos cubriendo la charla de Hospital Gregorio Marañón sobre los conceptos clave de la #esclerismultiple con la Dra. Martínez Ginés. Estrenamos hashtag #EMGregorioMarañón para estas charlas, ¡Síguelo!
- 📍 En unos momentos comenzamos a hablar de #EsclerosisMúltiple, si no te quieres perder nada, sigue el hashtag #EMGregorioMarañón pic.twitter.com/7r6aNUvZ82



- 📍 Comenzamos #EMGregorioMarañón pic.twitter.com/lw3t2Wnw1Y
- 📍 La Dra Martínez Ginés nos hablará hoy sobre las bases de la #EsclerosisMúltiple para conocer mejor esta enfermedad #EMGregorioMarañón
- 📍 La #EsclerosisMúltiple es una enfermedad crónica, inflamatoria y degenerativa de etiología autoinmune #EMGregorioMarañón
- 📍 La #EsclerosisMúltiple es la primera causa de #discapacidad en gente joven en los países desarrollados después de los accidentes de tráfico #EMGregorioMarañón

- 🐦 Conviven factores de predisposición genética con factores ambientales como virus, tabaco alimentación y exposición solar para la aparición de la #EsclerosisMúltiple #EMGregorioMarañon
- 🐦 Estos factores juntos contribuyen a que las células T De nuestro sistema inmune ataquen la mielina cuando tienes #EsclerosisMúltiple #EMGregorioMarañon
- 🐦 Los tratamientos van dirigidos a regular el funcionamiento de las células T en nuestro sistema inmune #EMGregorioMarañon
- 🐦 La #EsclerosisMúltiple no se hereda, lo que se puede transmitir es la predisposición genética de padecerla #EMGregorioMarañon
- 🐦 El riesgo en la población general es de 0,1-0,3% de probabilidad, en hijos de padres afectados tienen entorno a un 3% de riesgo de padecerla #EMGregorioMarañon
- 🐦 Los linfocitos T, pasan la barrera hematoencefálica, pasando al SNC y atacando la vaina de mielina que recubre el axón de la neurona #EMGregorioMarañon
- 🐦 Cuando la vaina de mielina está dañada, se interrumpe el mensaje nervioso o viaja más lento, lo que produce la sintomatología de #EsclerosisMúltiple #EMGregorioMarañon
- 🐦 Datos epidemiológicos de la #EsclerosisMúltiple: Suele presentarse ente los 20 y 40 años, afecta con mayor frecuencia a mujeres, mayor prevalencia en países más alejados del Ecuador, con una incidencia alta, en España 47.000 personas #EMGregorioMarañon
- 🐦 Las manifestaciones clínicas de la #EsclerosisMúltiple se caracteriza por la presentación de brotes, síntomas que aparecen de manera progresiva durante más de 48h #EMGregorioMarañon
- 🐦 También puede ser el deterioro de síntomas preexistentes que habían estado estabilizados o ausentes durante más de 30 días #EsclerosisMúltiple #EMGregorioMarañon
- 🐦 La aparición o empeoramiento de síntomas durante periodos de fiebre se considera un pseudobrote #EMGregorioMarañon
- 🐦 Manifestaciones clínicas más frecuentes son alteraciones visuales, en el movimiento, sensibilidad, etc.#EMGregorioMarañon pic.twitter.com/ifCrzrkOaX

Manifestaciones clínicas

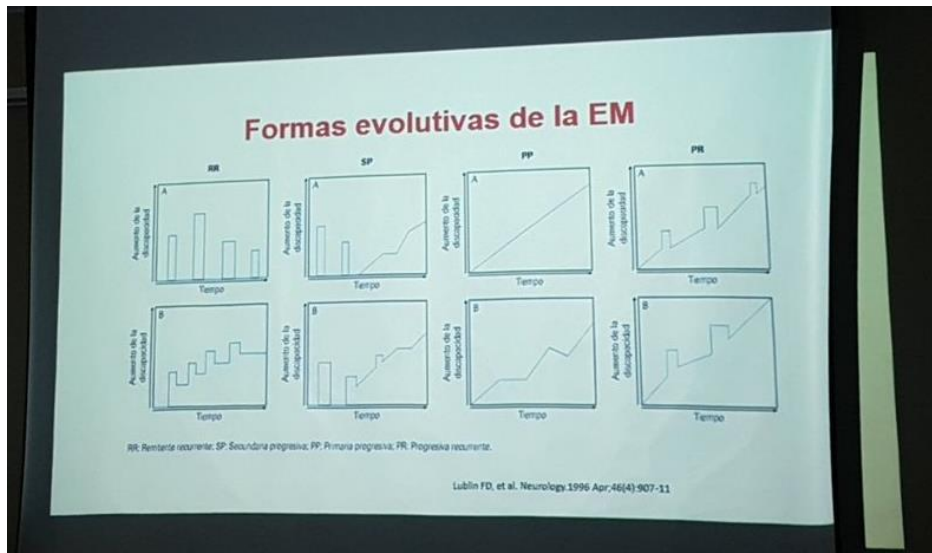
Debido a que la EM puede afectar a diferentes áreas a lo largo del sistema nervioso central (SNC), los pacientes sufren una amplia variedad de síntomas:

Síntomas iniciales EM	% de los pacientes	Durante el curso EM
Visuales/oculomotores	50-53	100
Motores	40-45	88
Sensitivos	40-43	87
Cerebelosos	20-25	82
Genitourinarios	10-13	63
Cognitivos	5	39

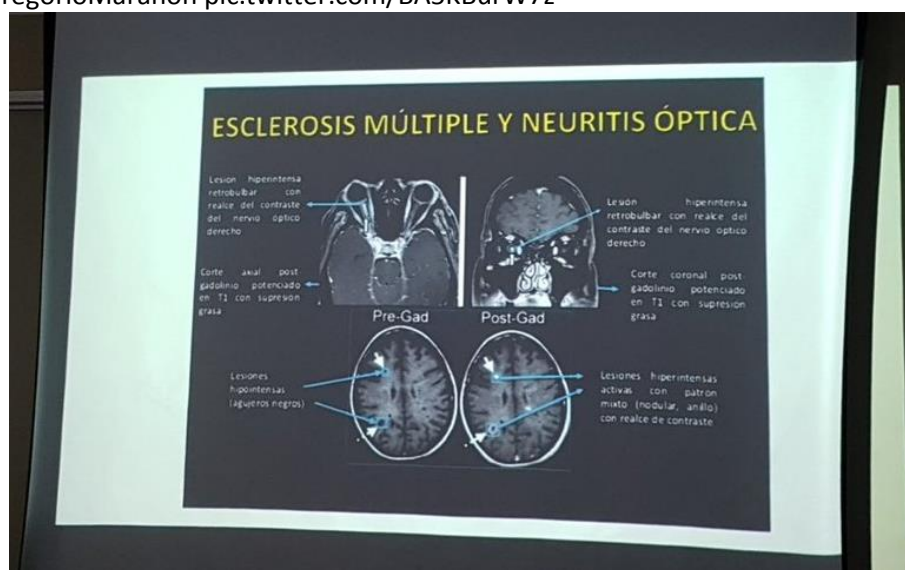
1. Prineas JB, Mollnes D. Manifestaciones clínicas. En: Rocaqueras de Arizabalde A, et al. Guía diagnóstica y terapéutica de la Sociedad Española de Neurología. Guía clínica de práctica clínica en enfermedades neurológicas. Madrid: Elsevier; 2014. pp. 11-4.

2. Lublin FD, Prineas JB. Clinical Features and Subtypes of Multiple Sclerosis. En: McDonald WI, Noseworthy JH editores. Multiple Sclerosis 2. Philadelphia: Elsevier Science; 2005. pp. 9-20.

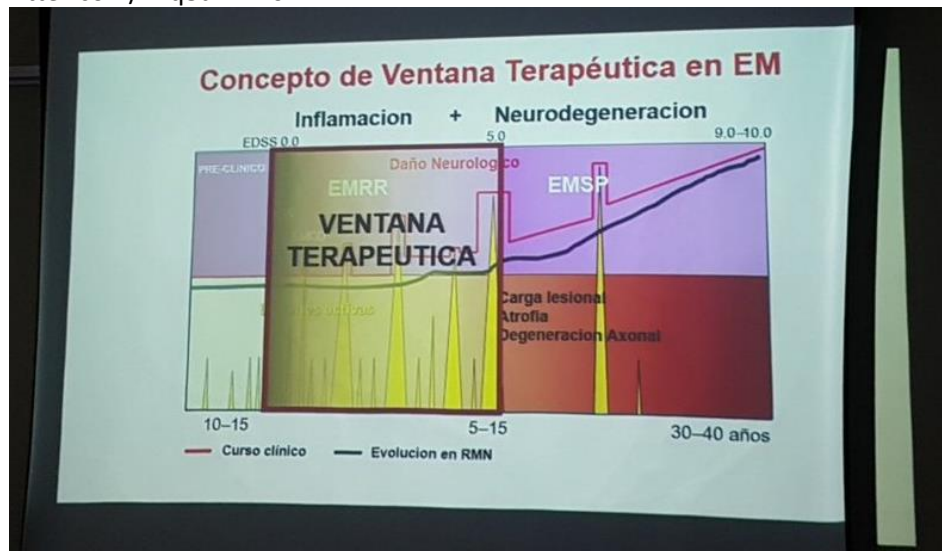
- 🐦 La fatiga es uno de los síntomas frecuentes en #EsclerosisMúltiple, también síntomas paroxísticos (episodios breves y repetidos) de dificultad para hablar o inestabilidad, diplopia, etc.. #EMGregorioMarañon
- 🐦 Los síntomas pueden empeorar en situación de cansancio, calor, etc. #EMGregorioMarañon
- 🐦 También hay manifestaciones clínicas que se dan de manera progresiva y no en brotes serían las formas progresivas de la #EsclerosisMúltiple #EMGregorioMarañon
- 🐦 Hay distintas formas de evolución de la #EsclerosisMúltiple #EMGregorioMarañon pic.twitter.com/i0oOtz6CBX



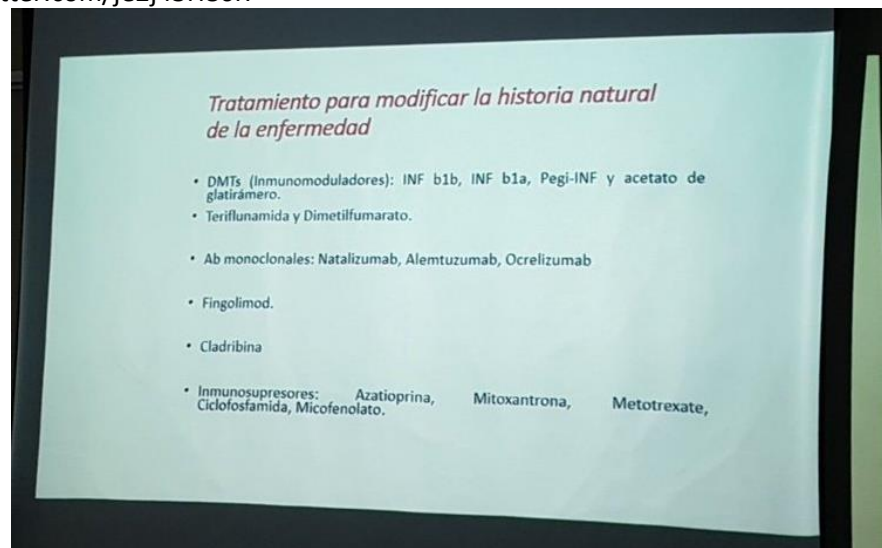
- 🔗 El diagnóstico de la #EsclerosisMúltiple se da por exclusión, ya que los síntomas simulan muchos trastornos neurológicos #EMGregorioMarañon
- 🔗 Hay que partir de una buena historia clínica y un exploración neurológica #EMGregorioMarañon
- 🔗 El diagnóstico clínico se da con signos neurológicos objetivos, tiene que haber dos o más episodios en el tiempo y diseminadas en el sistema nervioso central, con el compromiso de dos o más regiones anatómicas no contiguas #EsclerosisMúltiple #EMGregorioMarañon
- 🔗 Los últimos criterios de diagnóstico de 2017 de McDonald son los seguidos por los neurólogos para diagnosticar #EMGregorioMarañon
- 🔗 Además de las pruebas de imagen de resonancia magnética, también se hacen otras pruebas que apoyan el diagnóstico como analíticas, punción lumbar y examen de LCR, potenciales evocados, conducción motora, tomografía de coherencia óptica (OCT) #EMGregorioMarañon
- 🔗 La única prueba que está establecida en el diagnóstico de la #EsclerosisMúltiple es la Resonancia magnética (RM) donde se ven las lesiones que captan el contraste, indicando que hay actividad de la enfermedad #EMGregorioMarañon
- 🔗 Vemos distintos ejemplos de lesiones de #EsclerosisMúltiple en resonancia magnética #EMGregorioMarañon pic.twitter.com/BA5KBurW7z



- ¿Cuándo tratar en #EsclerosisMúltiple? Desde el momento del diagnóstico hay que tratar para preservar el cerebro del avance de la enfermedad #EMGregorioMarañon pic.twitter.com/F1q8d4Fk40



- Hay distintos tipos de tratamiento en #EsclerosisMúltiple, modificadores del curso de la enfermedad, sintomáticos y rehabilitador #EMGregorioMarañon
- También hay tratamiento para los brotes agudos, con corticoides, también plasmaféresis #EMGregorioMarañon
- Hay actualmente muchos tratamientos modificadores del curso de la enfermedad, el objetivo es disminuir la actividad inflamatoria de la enfermedad #EMGregorioMarañon pic.twitter.com/je2j43H86R



- Cada tratamiento para #EsclerosisMúltiple es individualizado para cada paciente con sus características clínicas, y se van adaptando en función de las necesidades para el paciente #EMGregorioMarañon
- Estos son los fármacos actuales y sus indicaciones en función del tipo de la #EsclerosisMúltiple, la Dra. Martínez Ginés explica cada uno de ellos #EMGregorioMarañon pic.twitter.com/x1vPax3KhU

Comparación de los tratamientos modificadores de la enfermedad

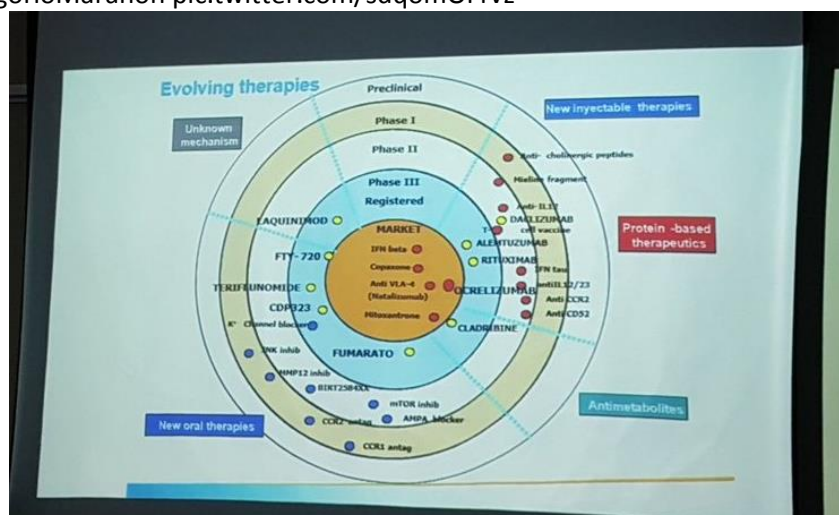
	CIS	EMRR	EMSP
Avonex (IFNβ-1a) 30 µg im, semanal	✓	✓	-
Plegridy (IFNβ pagilado) 120 mg sc/10 días			
Betaseron (IFNβ-1b) 250 µg sc, c/48hs	✓	✓	✓
Rebif® (IFNβ-1a) 44 µg sc, 3x/semana	(✓)	✓	✓
Copaxone (AG) 20 mg sc diario/ 40 mg 3 x/sem	✓	✓	-
Aubagio (Terifunamida) 1cp/día	-	✓	-
Tecfidera (DMF) 1cp/12 h	-	✓	-
Tysabri® (Natalizumab) 300 mg iv, mensual	-	✓	-
Gilenia (Fingolimod) 0,5 mg 1cdía V.O	-	✓	-
Lemtrada (Alemtuzumab) 12 mg/día IV 5 días (1º año), 3 días (2º año)	-	✓	-

Estos son los dos últimos fármacos incorporados a las opciones terapéuticas para modificar el curso de la #EsclerosisMúltiple #EMGregorioMarañon pic.twitter.com/N4Ei4M6AAy

Comparación de los tratamientos modificadores de la enfermedad

	CIS	EMRR	EMPP
Mavenclad (Cladribina) 1º y 2º semana (1º y 2º año) 4 o 8 cp según peso (2,5 mg/kg)		✓	
Corevus (Cecrelizumab) 800 mg iv / 6 meses		✓	✓

- La investigación continua en #EsclerosisMúltiple, estando fármacos en últimas fases de estudio que se incorporarán en los próximos años #EMGregorioMarañon
- También hay tratamientos sintomáticos para la #EsclerosisMúltiple, hay que comentar al neurólogo los síntomas #EMGregorioMarañon
- Estas son las moléculas que están siendo estudiadas para #EsclerosisMúltiple, aunque no todos llegan a comercializarse por no ofrecer resultados y seguridad #EMGregorioMarañon pic.twitter.com/sdqomOFrvz



- 📷 En #EsclerosisMúltiple los tiempos han cambiado, cada vez conocemos más que nos permite tratar antes y mejor, mejorando la discapacidad y la calidad de vida. #EMGregorioMarañon
- 📷 La Dra. Martínez Ginés finaliza presentando a todo el equipo de la unidad de enfermedades desmielizantes del Hospital Gregorio Marañón #EsclerosisMúltiple #EMGregorioMarañon pic.twitter.com/rbcdQgHjTW



- 📷 Turno de preguntas para la Dra Martínez Ginés, ¿tienes una? #EMGregorioMarañon
- 📷 Finalizamos, gracias Dra. Martínez Ginés 🙌🙌🙌🙌🙌🙌 #EsclerosisMúltiple. En el hashtag #EMGregorioMarañon tienes toda la charla y en unos días en nuestra web ademmadrid.es el resumen.